

edarchitectes
e n v i r o n n e m e n t d e s i g n

IT 156
0.5m² par ouvrant
4 ouvrants

edarchitectes
environnement design

Auteurs : Ed architectes - Daniel BERTRAND - Augusto DA SILVA - Audrey FLEURY-DINÉ - Sylvain PIRON - Isabelle SEIGNEUR-GUERRINI
53 rue Raymond Marcheron 92170 VANVES France - tél +33 (0)1 58 04 00 80 - fax +33 (0)1 58 04 00 95 - e-mail info@edarchitectes.net
site www.edarchitectes.net - qualification HQE[®] - Construction BBC - RT2012
Direction artistique, réalisation : Véronique CALLAIT - 4, impasse du griffe 30190 Castelnau-Valence - www.verocallait.fr
Photographies : Alexis PESKINE p31-33, Tim MASON p45-44, Alexandre TURBANT p61-p63 (photos en haut), SAVRET-MANEZ p69 ,
ED architectes pour les autres
Imprimé en Septembre 2013

ÉDUCATION LOISIRS ET CULTURE

A faire
quand le livre sera fini

8 | Lycée Le Rebours, extension, 75013 Paris
Lycée Le Rebours, extension

10 | École Saint-Geneviève, Bâtiment Pierre Ceyrac, 78000 Versailles
Sainte-Geneviève School

12 | Groupe scolaire Notre Dame des Missions Saint-Pierre, extension, 94220 Charenton le pont
Notre Dame des Missions Saint-Pierre complex

14 | École primaire Catholique, extension, 75015 Paris
École primaire Catholique

16 | École Saint-Geneviève, Rénovation bâtiment Notre Dame et Chapelle, 78000 Versailles
Sainte-Geneviève School

18 | Centre Centrale d'Électronique, rénovation, 75015 Paris
Centre Centrale d'Électronique

24 | Groupe scolaire Sophie Barat, extension et rénovation du gymnase, 92290 Chatenay Malabry
Sophie Barat School complex

28 | École élémentaire privé du Sacré-cœur, rénovation, 75017 Paris
Sacré-coeur primary school

30 | Lycée Saint-Michel des Batignolles, extension, 75018 Paris
Lycee Saint-Michel des Batignolles, extension

34 | Salles de spectacles, Groupe scolaire privé Fénelon Sainte-Marie, 75008 Paris
Conference room, Fenelon Sainte-Marie School complex

36 | Collège Pierre de Coubertin, extension, 78460 Chevreuse
Secondary school Pierre de Coubertin, extension

38 | Collège Arthur Rimbaud, 59650 Villeneuve d'Ascq
Secondary school Arthur Rimbaud

44 | Lycée et Collège privés Charles Péguy, extension, 75011 Paris
Secondary school and lycee Charles Péguy, extension

48 | Théâtre Le Silo, 41800 Montoire
Theatre « The Silo »

50 | École Polytechnique, laboratoire informatique, 91120 Palaiseau
Ecole Polytechnique, the computer research laboratories

52 | École primaire, 27120 Houllbec-Cocherel
Primary School

54 | Centre de loisirs - Gymnase, 91120 Palaiseau
Leisure Center - Gymnasium

56 | Restaurant Universitaire « Les Vergers », 93430 Villetaneuse
Les Vergers' University Restaurant

58 | Salle du Nouveau siècle, Orchestre National de Lille, 59000 Lille
Lille National Orchestra Concert Hall

60 | Le Théâtre Mobile, Compagnie du hasard, 41120 Feings
The Mobile Theatre

64 | Lycée de Cesson, 77240 Vert Saint-Denis
Lycee de Cesson

68 | Centre de Rencontres Internationales, restructuration, 75016 Paris
International meeting centre, regeneration

Lorsque l'atelier ED a été créé en 1970, l'architecture était en pleine mutation ; la préfabrication lourde et la normalisation faisaient place aux systèmes constructifs, à la combinatoire et aux espaces polyvalents. A cet égard, les premiers bâtiments réalisés par ED dans le domaine scolaire, des loisirs et de la culture ont été exemplaires.

Le système ED KIT (1971), qui a donné lieu à la réalisation de 300 clubs de jeunes, auto-construits, permettait une infinité de formes et de dimensions grâce à un système constructif ouvert et léger.

L'école du Clos de l'Arche (1978) à Marne-La-Vallée offrait de grands espaces polyvalents et modulables.

A partir des années 80, les programmes ont été plus figés, et il a été à nouveau envisagé de revenir à des espaces plus définis et à des usages spécifiques.

Le Théâtre Mobile (1991) est une expérience qui s'apparente à la fois à la période de conception de systèmes (le théâtre a été monté et démonté plus de 100 fois depuis sa création), et aussi à celle de l'adaptation à un usage précis. Il s'agit d'un théâtre à l'italienne de 400 places confortables, monté et démonté en quelques heures.

Dans le milieu des années 90, ED a été lauréat de plusieurs Concours de Conception-Construction, notamment pour les lycées de Garches (92) et de Cesson (77). L'expérience de Cesson (1995) a été particulièrement positive grâce à une excellente coordination

avec l'entreprise et une exécution ultra-rapide qui a permis de conserver l'image forte et le fonctionnement clair des premières esquisses.

Les derniers établissements livrés par ED laissent transparaître une définition précise des usages et un équipement de plus en plus sophistiqué. Ceci est vrai pour la restauration scolaire, l'équipement informatique et pour les salles de conférences dont la polyvalence est assurée par l'usage des tribunes télescopiques.

Les interventions récentes d'ED dans le domaine scolaire correspondent à des additions importantes et des adaptations de bâtiments existants aux nouvelles formes de pédagogie. Souvent, ces rénovations s'accompagnent de la refonte totale des espaces cuisine et de la restauration. En général, ces travaux se font dans des bâtiments en activité et cette situation particulière engendre un nouveau savoir-faire qui, en plus du contrôle des prix et des délais, exige une maîtrise du déroulement complexe du chantier.

ED a aujourd'hui 40 ans et l'intégration des jeunes architectes, rompus aux nouvelles techniques de représentation et de conception, ajouté à l'expérience des fondateurs de l'atelier permet de concevoir des projets audacieux et d'en contrôler réalisation, qualité, coût et conformité au planning d'exécution.



École du Clos de l'Arche, Marne-La-Vallée, 1978



Système ED KIT, Lauréat du Concours de 1000 clubs en France, 1971

Back to the seventies when ED Architects was created, concrete prefabrication and standardization were slowly abandoned for lighter building systems, open prefabrication and multipurpose spaces. The early works of ED Architects were perfect examples of this evolution.

The ED Kit System was used for the building of 300 self-constructed youth clubs.

This light prefabrication system allowed an infinity of forms and sizes.

In 1978 ED designed the «Clos de l'Arche» school in Marne-la-Vallée, offering multipurpose flexible space.

After 1980 the educational programmes were more defined and functions more specific.

The mobile theatre (1991) is a design experience using a sophisticated construction system (the theatre was erected more than a hundred times) to build a 400-seat theatre using an Italian-like layout. This mobile theatre brings the particular atmosphere of a classical theatre to remote villages and small towns.

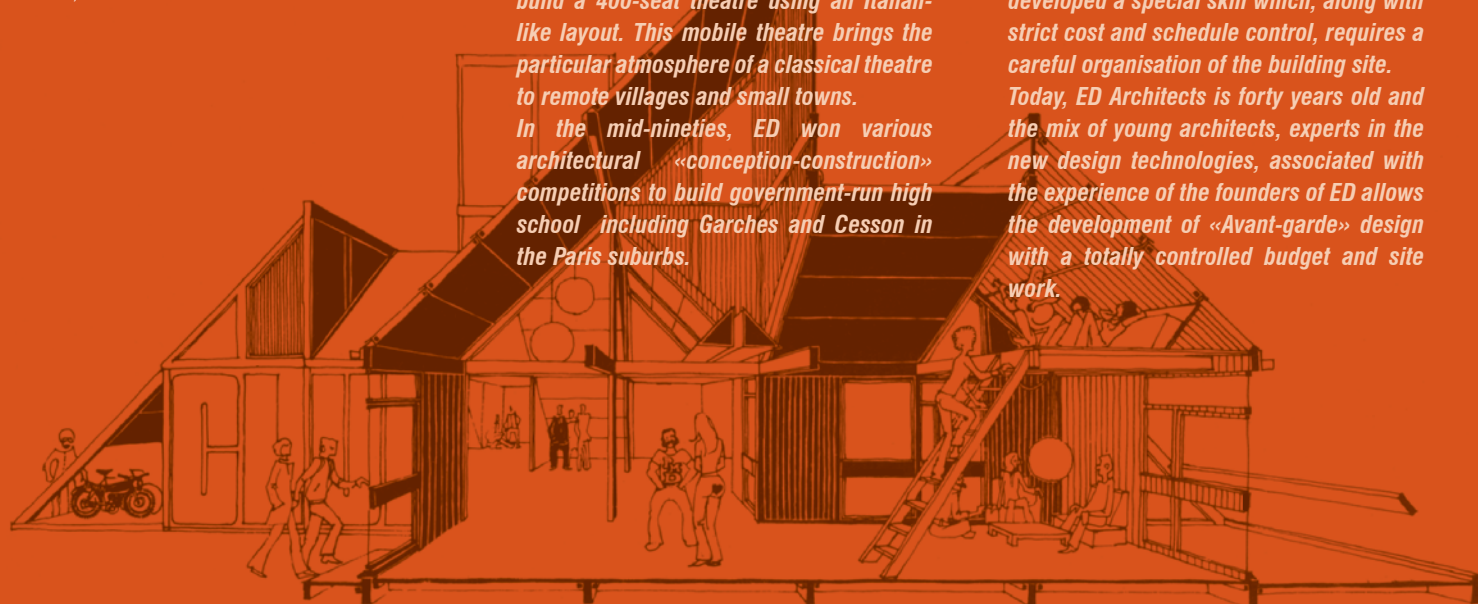
In the mid-nineties, ED won various architectural «conception-construction» competitions to build government-run high school including Garches and Cesson in the Paris suburbs.

The experience developed in Cesson was very positive, thanks to an efficient collaboration with the main contractor and a very short construction time, which allowed to keep the very strong image and clear functioning scheme of the preliminary design.

In recent schools designed by ED the function for each space is clearly defined. Sophisticated facilities linked to the computer development are widely used. Multipurpose auditoria can be changed into gyms in a few minutes, thanks to the use of telescopic stands.

Today, most commissions in the field of education are both extensions and heavy renovation, with, including a total reorganization of the school restaurant. These interventions take place in buildings in activity.

From this particular situation ED Architects developed a special skill which, along with strict cost and schedule control, requires a careful organisation of the building site. Today, ED Architects is forty years old and the mix of young architects, experts in the new design technologies, associated with the experience of the founders of ED allows the development of «Avant-garde» design with a totally controlled budget and site work.



Les mises aux normes en chantier occupé

Les projets en cours sont tous en site occupé.

Un texte généraliste sur les chantiers en site occupé.

Ainsi que les mises aux normes et mise en conformité PMR

et pourquoi pas Normes HQE et BBC ..?..

Bla bla bla

Groupe scolaire Gerson
Rénovation bâtiment GH

7 classes de cours, mises en conformité PMR, circulations et sanitaires

2013

31 rue de la Pompe

75016 Paris

Ensemble scolaire privé Sainte-Jeanne Élisabeth

Rénovation et mises aux normes

2013-14

5 rue Maurice de la Sizaranne

75007 Paris

Groupe scolaire Saint Jean de Passy
Rénovation et mises aux normes

2013-14

72 rue Raynouard

75016 Paris

Lycée privé Passy Saint-Honoré
Construction en site occupé

Modification de l'entrée de l'établissement, création d'un CDI dans la cour d'honneur, surélévation d'un bâtiment

2013-15

117 avenue Victor Hugo

75016 Paris

Groupe scolaire Saint-Louis de Gonzague

Mises en conformité PMR

2013-15

12 rue Benjamin

75016 Paris



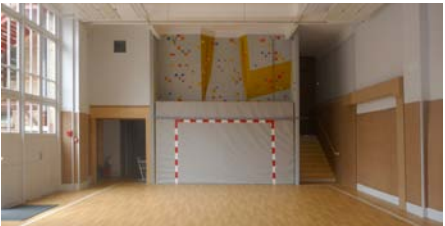
Rénovation de la salle des professeurs du groupe scolaire Saint Jean de Passy



Création d'un accès PMR



Rénovation de la salle des professeurs du groupe scolaire Saint Jean de Passy



Rénovation du gymnase avec murs d'escalade du groupe scolaire Saint Jean de Passy



Ravalement du groupe scolaire Saint Jean de Passy

Lycée Le Rebours

Le lycée Le Rebours, situé dans le 13^{ème} arrondissement de Paris, dispense un enseignement secondaire et supérieur.

À la suite d'une consultation restreinte de concepteurs, l'établissement a sélectionné l'atelier ed architectes pour réaliser l'extension et la mise aux normes des bâtiments.

Le programme proposait de tirer le maximum de la constructibilité du terrain très étroit et très profond du boulevard Blanqui. L'utilisation rationnelle du volume d'un gymnase souterrain réalisé dans les années 1990 était également souhaitée.

C'est cette première intervention qui est présentée ici. L'atelier ed a proposé et réalisé la construction d'un amphithéâtre utilisant une tribune télescopique. Une fois repliée, la tribune de 180 places, permet l'utilisation de l'espace en salle de sport.

La seconde phase de l'intervention architecturale prévoit la réalisation d'une dizaine de nouvelles salles ainsi que la refonte des salles des professeurs et de l'administration.

La mise aux normes de sécurité et d'adaptabilité sera réalisée à cette occasion dans tout l'établissement.

Bla bla bla

Traduction

2011-14
44 rue Auguste Blanqui
75013 Paris

Perspective de l'extension, vue sur la cour



Tribunes télescopiques fermées



Amphithéâtre de 180 places.



Murs acoustiques



Perspective aérienne de l'extension

École Sainte-Geneviève Bâtiment Pierre Ceyrac : Laboratoires de Langues et de Sciences

Après avoir rénové et mis en conformité le bâtiment Notre Dame, utilisé pour la restauration, l'administration, les classes d'enseignement et l'hébergement des élèves, l'École Sainte Geneviève a confié à ED Architectes, la mission d'étudier un bâtiment neuf à usage d'enseignement et destiné à recevoir les nouveaux laboratoires de sciences et les laboratoires de langues. Le programme comportait également 2 salles de classe en amphithéâtre pour 48 élèves.

Ce nouveau bâtiment devait être implanté à l'entrée du site, à l'emplacement d'un bâtiment existant qui, à l'origine, abritait les écuries et communs. Une tour « pigeonnier » faisait partie de l'ensemble existant. Dès les premières esquisses, Ed Architectes prévoyait de conserver cette tour, de la faire dialoguer avec le nouveau bâtiment et de les mettre mutuellement en valeur.

Cette implantation plaçait le nouveau bâtiment en position centrale. Ed Architectes a proposé un bâtiment à la volumétrie simple et volontaire, composée de deux parallélépipèdes rectangulaires reliés par un volume très ouvert, permettant la circulation des élèves

dans et à travers le bâtiment. Les élèves pouvant le traverser pour rejoindre l'entrée du site sans avoir à le contourner. Les façades en pierre agrafé jouent sur le calepinage et les couleurs pour répondre aux façades existantes à dominante pierre meulière.

Pour répondre aux impératifs d'exploitation du site et aux délais de livraison imposés par la maîtrise d'ouvrage, les solutions de préfabrication ont été privilégiées. Commencé en janvier 2013, le bâtiment a été livré en octobre 2013.

Bla bla bla

Traduction

2012-13

2 rue de l'École des Postes
78000 Versailles

Façade Est

Vue de l'entrée >





Vue de l'entrée



Vue de l'entrée



Salle de cours



Intégration du bâtiment



Intégration du bâtiment



Hall dans un puits de lumière



Hall dans un puits de lumière



Depuis l'entrée



Façade Est

Groupe scolaire Notre Dame des missions St-Pierre

ED Architectes a été lauréat de la consultation restreinte destinée à choisir le concepteur de l'extension du lycée Notre Dame des Missions Saint-Pierre à Charenton-le-pont. Le programme proposait de réaliser une dizaine de classes du lycée et un amphithéâtre de 300 places. Les architectes devaient composer avec un bâtiment existant abritant quelques classes sur deux niveaux et une construction récente. Cette dernière construction présentant une architecture résolument contemporaine de verre et de zinc. L'atelier ed a tenu compte de cette situation complexe en donnant une image globale simple et unitaire de l'existant et de l'addition ; pour réaliser cette objectif un plan clair et fonctionnel lie toutes les salles, anciennes et nouvelles, à une circulation largement éclairée par le toit. Cet éclairage naturel assure une grande luminosité aux trois étages de circulations grâce à de larges puits de lumière. La totalité des niveaux et demi-niveaux sont desservis par un unique ascenseur. Les façades utilisent les matériaux empruntés aux bâtiments existants. Les larges surfaces vitrées des murs rideaux éclairant les circulations contrastent avec les

pleins en enduits clairs rappellent les bâtiments plus anciens. Du point de vue structurel, une réelle prouesse est réalisée grâce à deux poutres voiles qui permettent d'enjamber l'amphithéâtre de 300 places. Cette salle est naturellement placée dans les niveaux inférieurs. Le niveau haut comme le niveau bas profitent de la dénivellation de la rue pour assurer les accès et issues.

Président *Bla bla bla*

Traduction

2010-13
4 rue Président Kennedy
94220 Charenton le Pont

Plan de masse
Extension créée >





L'extension



Escalier Ouest



Escalier Ouest



Coupe transversale



Amphithéâtre de 300 places



Puits de lumière



Extension créée

École Normale Catholique

L'ENC projetait la création de surfaces complémentaires aux 5^{ème} et 6^{ème} étages du bâtiment central de l'école. Ces travaux devaient se dérouler pendant l'été 2011 et s'achever pour la rentrée de septembre. L'augmentation de la capacité d'accueil de l'établissement obligeait à augmenter le nombre et la capacité d'évacuation du bâtiment.

Ed Architectes a conçu un escalier extérieur répondant aux contraintes du site et aux besoins d'évacuation. Cet escalier devait avoir une capacité d'évacuation augmentant au fur à mesure de la descente, pour culminer à 2,40m de largeur pour la volée basse. Il devait également répondre à des hauteurs d'étages différentes et ne pas impacter la cour de récréation.

L'option d'un escalier métallique à emmarchements bois a été dicté d'une part par des choix esthétiques - finesse de l'ouvrage, transparence, pérennité et absence d'entretien - et d'autre part pour les besoins du chantier. En effet l'accès à la cour arrière ne pouvant se faire que par une porte simple, l'escalier a été livré en pièces détachées et assemblé sur place.

L'ENC avait également besoin d'une salle de motricité pour les maternelles. Le site étant densément occupé, ED Architectes a proposé de surélever la toiture terrasse de la salle dite Matisse

pour créer ce nouvel espace.

Les mêmes contraintes régissant ce nouveau projet, cette surélévation est réalisée en ossature métallique. Différentes études de l'enveloppe ont été réalisées.

En concertation avec la maîtrise d'ouvrage et les services d'urbanisme de la ville, le projet retenu réinterprète les codes constructifs existants en les adaptant aux matériaux et techniques contemporaines. Ce projet devra être achevé en août 2014.

Bla bla bla

Traduction

2010-14

5 rue Blomet

75015 Paris

Perspective de l'escalier



Escalier métallique à emmarchements bois



Construction légère sur terrasse existante, études



Construction légère sur terrasse existante, façade

École Sainte-Geneviève Bâtiment Notre Dame : Classes et Internat

Lorsqu'en 1913, L'École Sainte-Geneviève déménage rue de l'École des Postes - anciennement rue de la vieille église - à Versailles, sur le site occupé par les Soeurs du Cénacle, le bâtiment « Notre Dame » existe déjà. Existait également la chapelle « St-François Régis » et le pavillon « Madame ». En 2003, L'École Sainte-Geneviève décide de procéder à la rénovation de son patrimoine bâti.

En février 2004, après avoir participé à un concours, nous réalisons le bâtiment « Charles de Foucauld » de 104 chambres et 3 salles de classe. Ce bâtiment sera le préalable à la décision de rénover totalement le site.

En 2005, ED Architectes est missionné pour rénover le bâtiment « Sainte-Geneviève » bâtiment construit en 1913. Le chantier se fera en 3 phases au cours desquelles seront rénovées 8 salles de classe pouvant accueillir 40 élèves chacune et 260 chambres.

En 2007, l'École organise une nouvelle consultation, pour la rénovation des bâtiments « Notre Dame » et « Extension Notre Dame ». Le projet concerne la rénovation de 320 chambres, 8 salles de classe, les locaux administratifs et de direction. Les grandes hauteurs sous plafond sont mises à profit pour réaliser les chambres individuelles

en mezzanine, la partie supérieure étant affectée au couchage et la partie inférieure à l'espace de travail.

Un atrium est créé. Il amène au cœur du bâtiment la lumière naturelle et met en relation visuelle l'ensemble des circulations.

L'ensemble des autres éléments constituant du projet est traité avec soin : nouvelles menuiseries extérieures, isolation thermique, chauffage et ventilation double flux, installation électrique neuve, et la mise aux normes accessibilité PMR.

La rigueur et la précision de la géométrie dans son orthogonalité, ainsi que l'emploi des couleurs primaires - référence à la peinture de Piet Mondrian - accompagnent notre démarche d'architecte.

Lors de ces travaux, l'agence a toujours su veiller au respect des budgets et des plannings de réalisation.

When Saint-Genevieve School moved to the present site in 1913, «Notre Dame building» was already there as well as «Saint-François Régis Chapel» and the «Pavilion Madame».

In 2003 it is decided to renovate the whole complex of Sainte Genevieve School considered as one of the best preparation school for the French «Grandes écoles».

In 2004, ED Architects won the competition for the building of a new addition for 104 boarding rooms and 3 classrooms. This new building will allow the total renovation of the «Sainte-Genevieve building» housing 260 boarding rooms and 8 classrooms in 3 phases.

In 2005, ED Architects was commissioned for this renovation.

In 2007, ED Architects won a new competition and organized the refurbishing of two buildings : «Notre Dame» and «Extension Notre Dame» occupied by 320 boarding rooms and 8 classrooms. The high ceilings allowed the implementation of duplex rooms with the sleeping area on the mezzanine and the lower area used for study.

A spectacular atrium is designed to bring light to the central part of the building and allow a visual contact between the circulation spaces. Particular care is given to the building details in order to achieve the best sustainability : insulation, electrical installation, heating and ventilation as well as adaptability to handicapped population.

In reference to Piet Mondrian's painting, the architectural design of the atrium uses rigor, precise geometry and basic colours.

All this work was developed in strict respect of schedule and budget.

Revoir le texte ?

2004-2012

2 rue de l'École des Postes
78000 Versailles

Élévation

Atrium du bâtiment «Notre Dame» >



Atrium au rez-de-chaussée - détail



Circulation desservant les chambres



Chambre, détail des couchages mezzanines



Aménagement intérieur



Aménagement intérieur



Ravalement de la chapelle



Aménagement intérieur



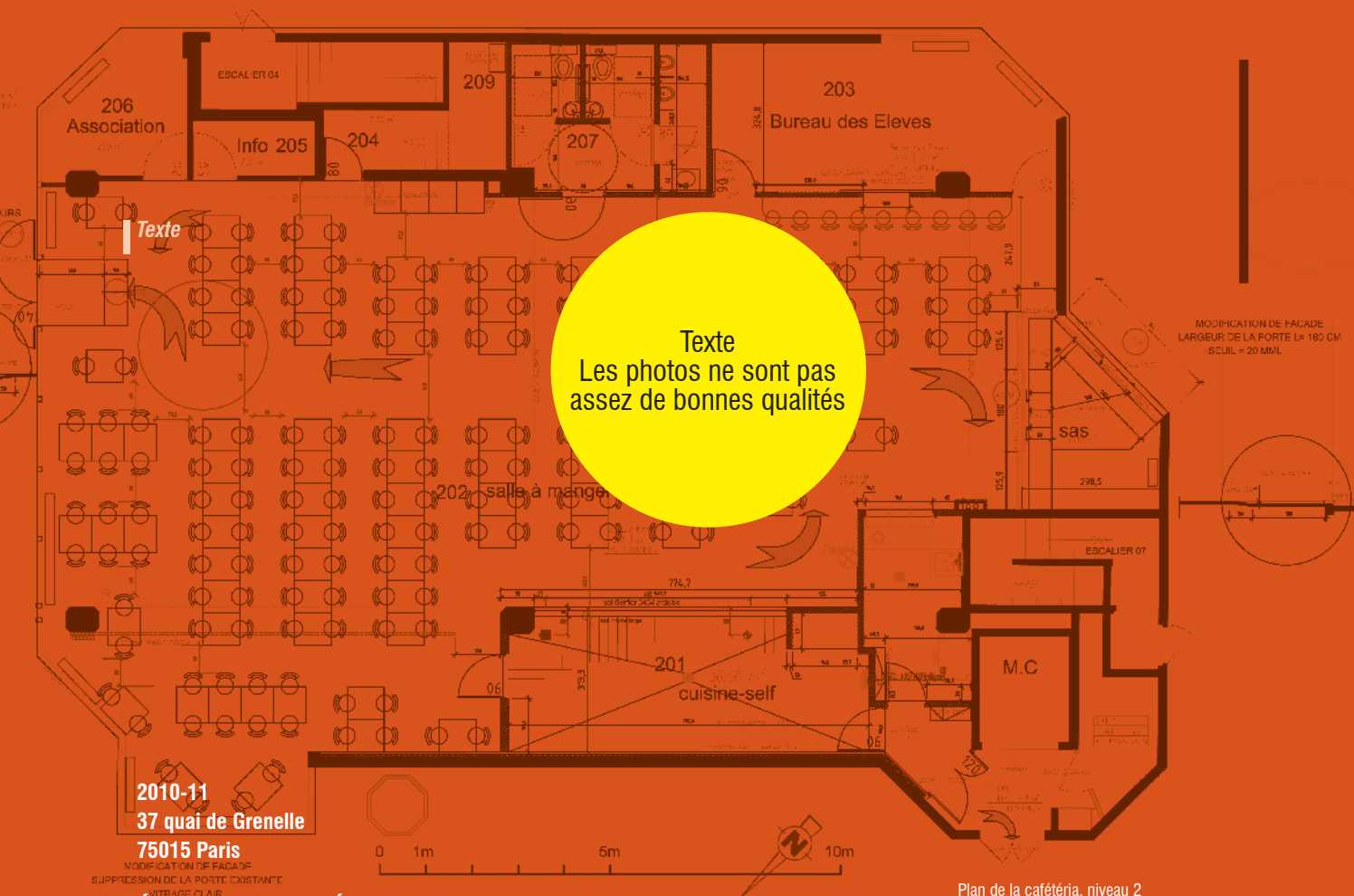
Aménagement intérieur



Création de l'extension

École Centrale d'Électronique

Texte



Plan de la cafétéria, niveau 2



Tables «mange debout»



Aménagement sas d'entrée



Réfectoire



Cuisine - Self



Modification de la façade



Réfectoire

Chatenay Malabry

Groupe scolaire Sophie Barat Extension de La cafétéria et Rénovation du gymnase

Le groupe scolaire Sophie Barat, situé à Châtenay-Malabry, compte aujourd'hui 1 500 élèves et une centaine de professeurs.

En 1995, ED Architectes avait procédé à la refonte du service de restauration pour 900 repas par jour. Aujourd'hui, la fréquentation du service de restauration atteint 1 300 repas par jour.

La nouvelle extension a été conçue pour accueillir confortablement 500 repas par jour supplémentaires. Le projet originel de Guillaume GILLET ne permettait pas d'accueillir cette extension. Le nouveau bâtiment vient se greffer à la construction existante en respectant le schéma général de circulation.

L'accès des élèves au self se fait au même endroit et la desserte des cuisines n'a pas changé, mais, l'extension a permis la création d'une salle à manger pour les lycéens avec une nouvelle distribution et l'agrandissement de la zone cuisine.

The Sophie Barat School complex located in Châtenay-Malabry, (a few miles south of Paris) counts 1 500 pupils and a hundred teachers.

In 1995, ED Architects was commissioned to redesign the restaurant for 900 meals a day. In 2009, the same restaurant was beyond capacity servicing 1 300 eals a day.

The new extension is designed to attend comfortably 500 additional meals a day.

The original plan of Guillaume GILLET did not allow this extension, within the existing building.

The addition is designed so as to respect today's organisation.

The restaurant access is kept at the same place on the south side and the kitchen service area remained on the north side.

The new extension includes a new self service dining room for the high school students and an additional kitchen area.

Revoir le texte

BÂTIMENTS
EXISTANTS
NOUVEAU BÂTIMENT :
EXTENSION CUISINE
ET SALLE DE RESTAURANT

2009-2011
50 rue Grillons
92290 Châtenay Malabry

Gymnase

Infirmierie

Cour du
Primaire

Cour du
Lycée

Plan de masse
Réfectoire >



Vue générale de l'extension



Accès protégé du réfectoire



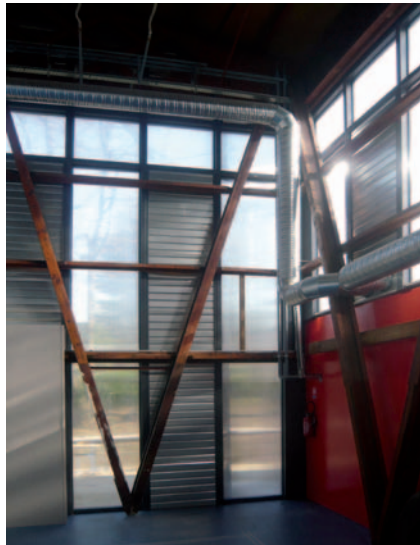
Extension vue depuis la cour



Vue extérieure



Vue intérieure



Détails



Détails



Vue intérieure

École élémentaire privé du Sacré Cœur

L'École du Sacré Cœur est située dans le 17^{ème} arrondissement, en proximité directe de l'École Sainte Marthe, du Collège Saint Michel des Batignolles et le Lycée Saint Michel des Batignolles, avec qui elle a fusionnée sous le nom de l'OGEC Batignolles Epinette afin de se structurer et répondre à une offre pédagogique complète et cohérente dans le quartier.

A la suite de la construction du Lycée Saint Michel des Batignolles rue Ganneron, nous avons été commandité pour la réorganisation de l'École du Sacré Cœur accueillant des maternelles et des classes en primaire, pour pouvoir réaliser une extension en surélévation afin d'y accueillir des élèves de seconde, en plus de la mise aux normes accessibilité et la refonte complète de la restauration en mini cuisine centrale pour les autres sites.

Le Bâtiment de l'École du Sacré Cœur est une construction de la fin des années 70 organisé sur 5 niveaux. Pour la mise en accessibilité un ascenseur est créé pour relier tous les niveaux depuis la cour.

Une opération à tiroir a permis d'agrandir les cuisines, d'organiser la salle à manger principale en self, de créer la salle à manger des petits en rez-de-chaussée en accès direct

2009-10

36 rue Dantancourt

75017 Paris

avec la cour, de recréer un Oratoire ouvert sur la vie de l'école.

Le dernier étage anciennement destiné au logement des Sœurs a été complètement transformé et les terrasses surélevées pour la création de 7 classes et 1 salle des professeurs pour le Lycée. Nous avons profité de la surélévation sur rue pour reconsidérer la toiture terrasse en un comble technique afin d'intégrer le cheminement des gaines de ventilation existante et d'harmoniser le bâtiment avec les constructions résidentielles voisines.

Les travaux ont été réalisés en site occupé et en profitant de 2 vacances scolaires d'étés.

Texte

Traduction

Légende

Légende >



Paris 18^{ème} arrondissement

Lycée Saint-Michel des Batignolles Extension

Le collège et le lycée Saint-Michel des Batignolles étaient à l'étroit sur leur site de l'Avenue de Saint-Ouen.

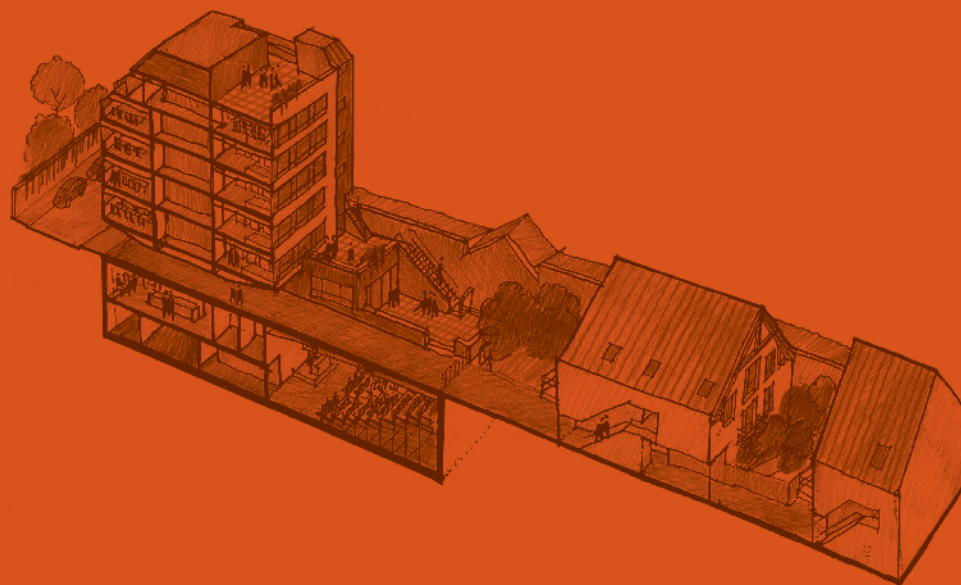
Il a été décidé de construire une extension pour 8 classes de première et terminale avec : une salle informatique, un service de restauration pour un maximum de 200 repas, une salle polyvalente (gymnastique, conférences, cinéma, concerts, théâtre) pouvant accueillir 150 personnes dans d'excellentes conditions de confort.

Les neuf niveaux sont reliés par deux escaliers et un ascenseur qui permet l'accueil des personnes à mobilité réduite.

The secondary school and lycee Saint-Michel des Batignolles were too cramped on their Avenue de Saint-Ouen site.

It was decided to build an addition for the last two grades of the lycee. This new building includes 8 class rooms, a multimedia center, a restaurant for a maximum of 200 meals and a multipurpose room (gymnastics, conferences, cinema, concerts and theater) built to seat comfortably 150 people, on a telescopic stand.

The nine floors are linked by two staircases and an elevator allowing the lycee a free space for handicapped.



2007-2008

47 rue Ganneron

75018 Paris

Axonométrie de l'extension

Salle de cours >





Accueil

Un système de brise-soleil ajustables et orientables permet d’offrir des aspects multiples de la façade, selon l’ensoleillement. La construction occupe un terrain de 8 m de large et 35 m de profondeur tout en laissant un passage cocher pour les cinq logements construits en fond de parcelle.

Le lycée offre :

- au rez-de-chaussée une zone d’accueil et de détente prolongée par une petite cour de récréation
- du 1^{er} au 4^{ème} étage, huit salles de cours pouvant accueillir chacune une trentaine d’élèves. Au 5^{ème} étage la salle multimédia, la salle des professeurs et un bureau. Deux cours supplémentaires sont aménagés au 1^{er} étage et sur le toit. Toutes les salles situées au sud-est offrent une vue magnifique sur le Sacré-Coeur de Montmartre.
- au sous-sol, la salle polyvalente et sur deux niveaux la restauration et les sanitaires.



Façade sur rue



Salle de restaurant au sous-sol

Groupe scolaire Fénelon Ste-Marie

Salle de spectacles

La salle de spectacles du groupe scolaire Fénelon Sainte-Marie a été conçue entièrement sous un bâtiment existant.

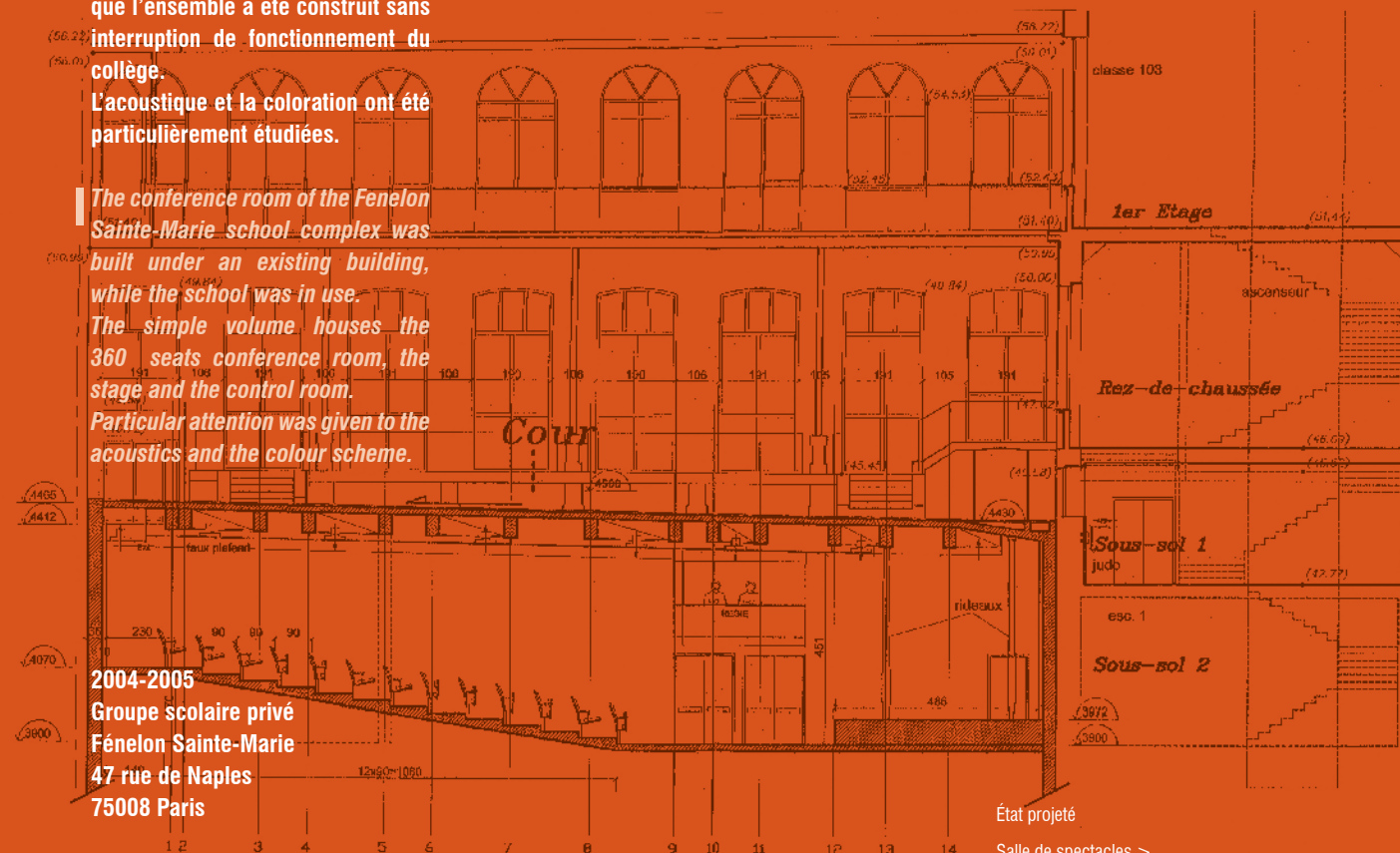
Elle comporte 360 places assises, scène et régie intégrées, de façon simple, dans le volume ainsi récupéré. C'est une performance technique d'autant plus intéressante que l'ensemble a été construit sans interruption de fonctionnement du collège.

L'acoustique et la coloration ont été particulièrement étudiées.

The conference room of the Fenelon Sainte-Marie school complex was built under an existing building, while the school was in use.

The simple volume houses the 360 seats conference room, the stage and the control room.

Particular attention was given to the acoustics and the colour scheme.



ETAT PROJETE



2004-2005
Groupe scolaire privé
Fénelon Sainte-Marie
47 rue de Naples
75008 Paris

Chevreuse

Collège Pierre de Coubertin Extension

Le projet d'extension du collège Pierre de Coubertin à Chevreuse apporte deux réponses : une réponse fonctionnelle pour l'augmentation du nombre de couverts du restaurant scolaire avec la création d'une nouvelle cuisine et une réponse architecturale pour éviter la rupture ou le pastiche de l'architecture existante.

Les réponses sont adaptées grâce à la modestie de la création des espaces complémentaires et à la qualité du nouveau fonctionnement.

The design of the extension of Pierre de Coubertin high school in Chevreuse (near Paris) tries to achieve two goals:

- a functional response by increasing the restaurant's capacity and building a new kitchen area,
 - an architectural response avoiding the «pastiche» of the existing building or an exaggerated contrast.
- The quality of the new organisation and the limited size of the added structure meet the goals.*

2004-2005
15 chemin des regains
78460 Chevreuse

Plans architecturaux
Détails sur les fenêtres >



Extension de la salle de restauration



Accès au self-service



Accès au self-service

Collège Arthur Rimbaud

Le collège Arthur Rimbaud de Villeneuve d'Ascq a été agrandi et rénové à la suite d'un concours organisé par le Conseil Général du Nord, gagné en équipe avec Bernard GUY, architecte à Villeneuve d'Ascq. Le chantier s'est fait en site occupé par une succession d'opérations tiroirs.

Un des objectifs principaux a été de donner une nouvelle image forte du collège rénové en tournant l'entrée vers le centre ville et en signalant l'espace d'accueil par une succession de volumes correspondant aux nouvelles fonctions contemporaines du collège.

The secondary school Arthur Rimbaud situated in Villeneuve d'Ascq, north of FRANCE, has been enlarged and renovated by ED Architects associated with Bernard GUY, whose practice is in Villeneuve d'Ascq. The team won a competition organized by the Conseil General du Nord. A special attention had to be given to the construction executed while the school was in function.

One of the principal goals of the design was to give a totally new image of the school by emphasizing the new access facing the central part of the city. The new entrance offers a succession of diversified volumes used by the contemporary functions of the school.

2000-2004

Rue du chemin vert

59650 Villeneuve d'Ascq



Plan masse

Parvis du collège >





Accès aux classes depuis la cour



Cour : à gauche le collège rénové, à droite la construction neuve



Patio jardin



Salles d'informatique



Hall atrium

Les salles d'informatique et d'arts surplombent l'entrée. La salle de conférences et de théâtre présente un mur aveugle sur deux niveaux, à gauche de l'escalier, conservé et mis en valeur. Sur ce mur plein est gravé un extrait du poème d'Arthur Rimbaud, « Le bateau ivre ». Depuis l'entrée du collège, un hall atrium sur trois hauteurs, est le cœur du collège et le point de rencontre des circulations verticales et horizontales. Les deux bâtiments existants de préfabrication lourde, séparés par la cour, ont été reliés par un bâtiment de classes sur deux niveaux. Le troisième niveau d'un des bâtiments existants a été supprimé. Un nouveau gymnase a été construit à la rencontre du bâtiment liaison et de l'aile existante rénovée située le plus loin de l'entrée. Les escaliers qui permettent l'accès des classes vers la cour, remplissent à la fois un rôle fonctionnel et plastique.

Lycée et Collège privés Charles Péguy Extension

L'objectif du maître d'ouvrage était de réorganiser et d'enrichir l'établissement en offrant, à la fois, un fonctionnement plus lisible, une image plus forte et de nombreux équipements adaptés aux nouvelles formes d'enseignement.

L'arche créée au-dessus des bâtiments anciens et de l'arbre, les met en valeur et signale l'accès des élèves. Un escalier de secours accentue l'impression chaotique.

The school main objective was to reorganize the existing building and add a new structure offering a clear and strong image, and adding modern facilities suited for new teaching technology.

It was decided to keep and emphasize this landmark by building an arch over it, linking the first addition to the residential building. It creates a monumental access to the school as well as a covered recreation space partly occupied by a large tree, which was carefully kept alive during the construction. The metal structure and emergency stairs are used as a chaotic element in a very strict urban form.

2001-2003
80 avenue Parmentier
75011 Paris



Coupe sur le porche
Bâtiment depuis l'avenue Parmentier >





Avant



Après

Une dent creuse entre une première extension de l'établissement (1978) et un bel immeuble bourgeois (1900) était occupée par un hôtel de pierre et une curieuse extension néo-classique. Ces deux bâtiments, ainsi que l'arbre, soigneusement sauvegardé, ont été conservés et enjambés par l'extension.

Un système mixte acier-béton permet d'enjamber les bâtiments anciens. Les planchers précontraints reposent au-dessus du vide sur une structure de tubes d'acier remplis de béton. Les fenêtres et les pare-soleil sont en aluminium. Le revêtement de façade est en marbre poli collé. Le calepinage et l'utilisation des deux teintes met en valeur la précision et la rigueur de la façade.



Façade depuis l'avenue



Escalier



Conservation de la « mémoire »



Arbre sauvegardé

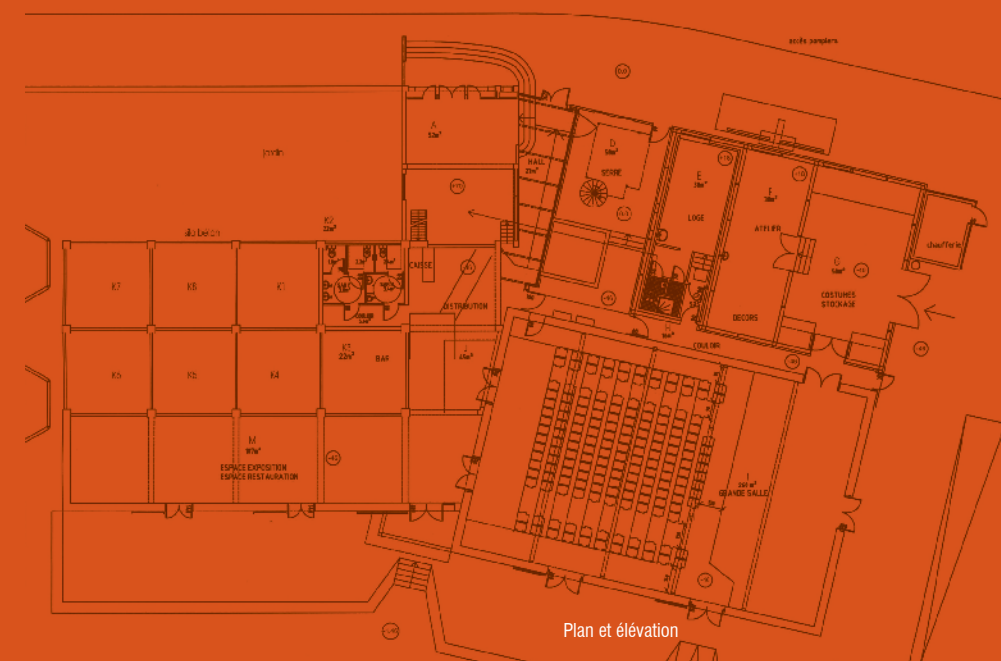
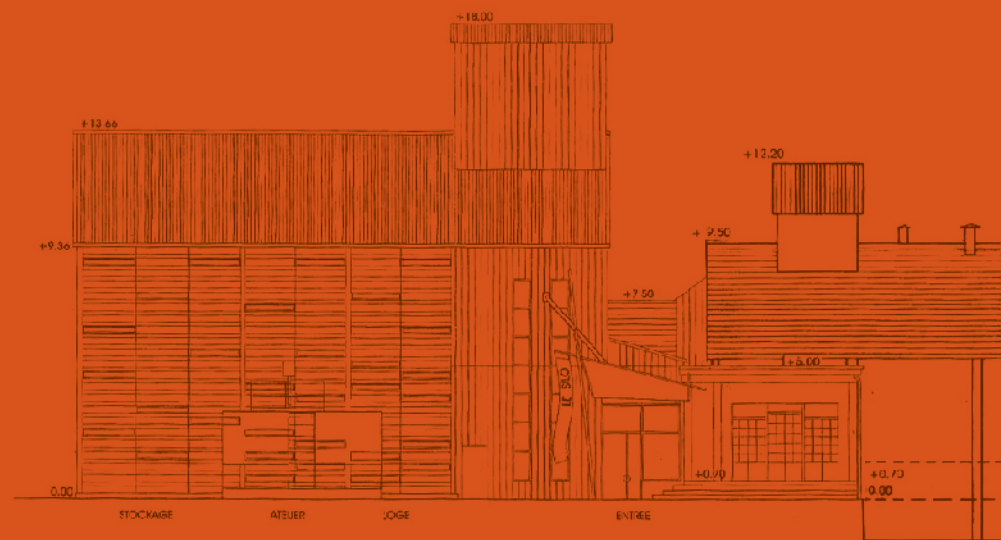
La conservation de cette « mémoire » de l'établissement est un élément important du choix architectural et urbain qui a supprimé l'impression de dent creuse en rattachant les deux volumes respectueux de l'ordre haussmannien de l'avenue Parmentier.

Théâtre Le Silo

Annie CHAPLIN et Jacques AUXENEL ont acquis ce silo désaffecté situé au cœur de la petite ville de Montoire dans le Loir-et-Cher, au centre de la France, pour en faire leur théâtre. Consulté depuis le début de cette aventure, ED Architectes a imaginé de nombreux scénarii pour permettre au silo de se transformer en nouveau centre culturel dont le moteur est le théâtre, mais qui accueille également des expositions et qui dispose d'un foyer restaurant largement utilisé lors des différentes activités. Il a été jugé important de conserver l'atmosphère bien particulière de ce bâtiment, à la fois agricole et industriel, pour ce nouveau temple culturel.

A few years ago Annie CHAPLIN and Jacques AUXENEL acquired this former grain silo, situated in the small town of Montoire, in the centre of France, in order to use it as their theatre. At the beginning of this adventure, ED Architects was consulted to imagine different plans to convert the silo into a small cultural centre which houses the theatre with an exhibition space and a lively bar-restaurant. The very special atmosphere of the silo was carefully kept for this new cultural landmark of Montoire.

2001
30 rue du docteur Jeulain
41800 Montoire



Le Silo



Parvis



Salle - côté spectateurs



Espace détente



Signalétique



Salle - côté scène



Espace détente



Entrée



Espace détente

École Polytechnique Laboratoire informatique . Labo Lix

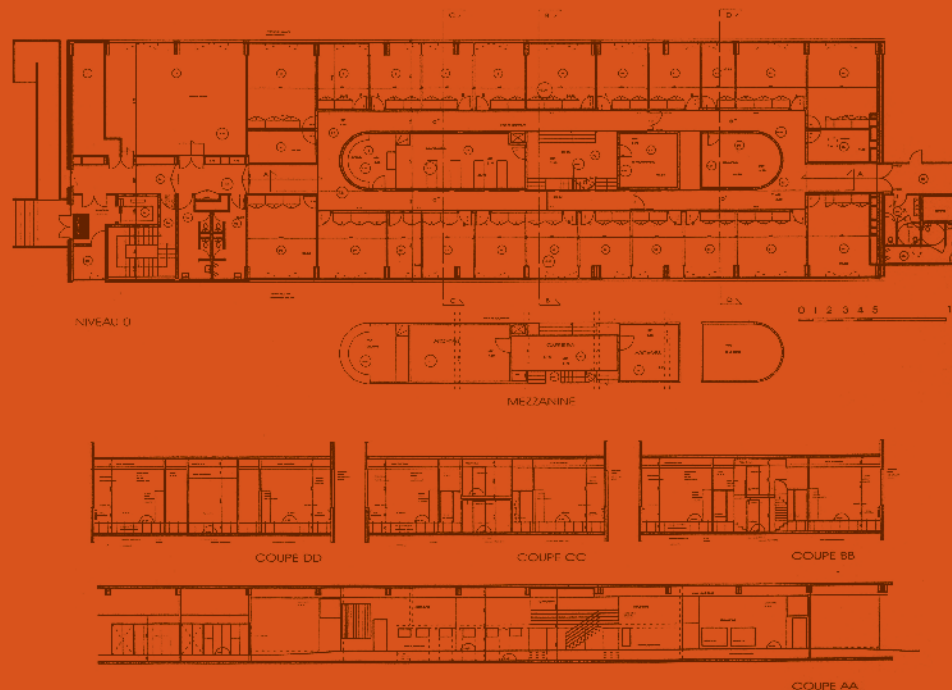
Dans cette aile du bâtiment de l'école polytechnique, est localisé l'ensemble des laboratoires de recherches de l'École.

L'épaisseur du bâtiment a permis la création, dans la partie centrale, d'un espace de rencontres et de médiathèque en transparence entre les deux façades.

Ce volume réparti sur deux niveaux offre des espaces conviviaux très appréciés par les chercheurs.

The research laboratories of the Ecole Polytechnique are located in this wing of the school.

The thickness of the building allowed the implementation, in the central part, of a meeting space and a media library, taking advantage of the natural light of both facades. These elements are displayed on two levels.

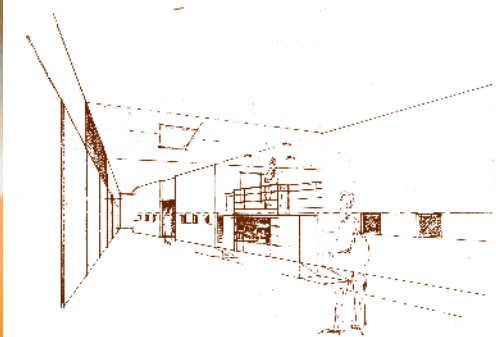


Plans et élévations

Espaces de rencontres >

1999

Route de Saclay
91120 Palaiseau



Principe espaces conviviaux



Centre de documentation

École primaire

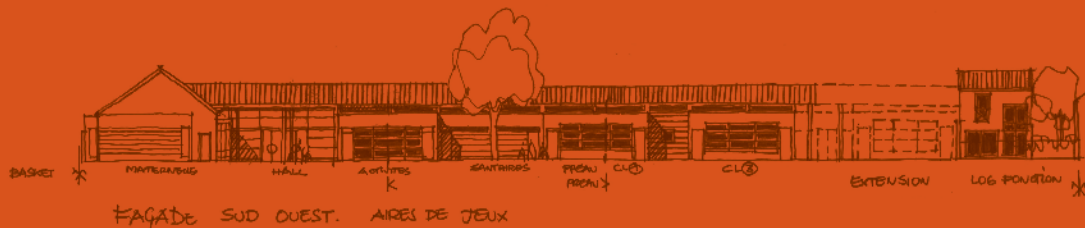
L'école primaire de la commune d'Houlbec-Cocherel crée l'alignement sur la rue principale avec des volumes simples en bardage bois : un grand toit longitudinal couvre un espace central largement dimensionné qui distribue les salles de classe.

L'ensemble est simple et s'intègre par son échelle, dans le tissu du village rural.

The simple volumes in wood cladding of Houlbec's primary school clearly defines the main street limit.

A large roof covers an important open space leading to the class rooms.

The structure is simple and well integrated in the village landscape.



1998-1999
7 rue des écoles
27120 Houlbec-Cocherel

Façades
Parvis d'entrée >



Parvis d'entrée



Salles de cours avec jardin patio



Détails de la façade

Centre de loisirs — Gymnase

Le centre de loisirs, rue Gustave Flaubert, développe sous un grand toit métallique deux niveaux de fonctions différentes.

Au rez-de-chaussée, le centre de loisirs comporte les salles d'activités donnant sur les espaces extérieurs ; à l'étage, le logement du gardien et une terrasse abritée par ce grand toit, véritable espace couvert gagné sur les espaces demandés.

La volumétrie sous toit est variée, les couleurs et percements aussi.

Le gymnase, volume simple, avec les mêmes matériaux - bardage métallique de couleur bleue foncée - est complémentaire au volume du centre de loisirs.

L'ensemble crée des espaces très aérés, tramés par une série de grands poteaux en acier galvanisé. Le traitement intérieur - extérieur est particulièrement apprécié par les enfants et l'équipe d'animation.

The Gustave Flaubert leisure Center houses two levels of different functions under a single metallic roof.

The leisure center activity rooms in direct contact with the outdoor space use the ground level.

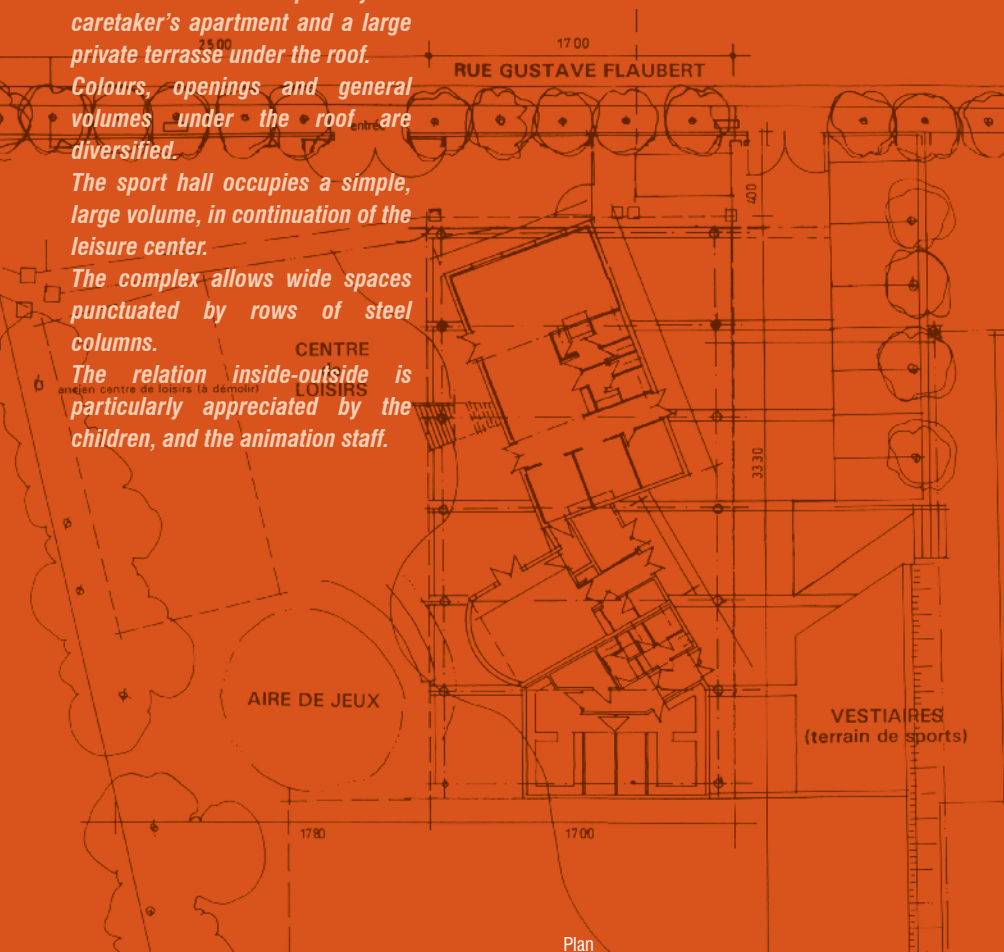
The first floor is occupied by the caretaker's apartment and a large private terrace under the roof.

Colours, openings and general volumes under the roof are diversified.

The sport hall occupies a simple, large volume, in continuation of the leisure center.

The complex allows wide spaces punctuated by rows of steel columns.

The relation inside-outside is particularly appreciated by the children, and the animation staff.



1998-1999
Rue Gustave Flaubert
91120 Palaiseau



Espace de jeux



Espace de jeux



Entrée

Salle du Nouveau Siècle

MISE EN FORME ARCHITECTURALE DE L'AMÉLIORATION ACOUSTIQUE
ED architectes et Odile PERREAU-HAMBURGER ont été associés à Daniel COMMINS acousticien.

La grande salle de concerts de Lille, aujourd'hui appelée Nouveau Siècle, a été inscrite à l'intérieur d'un bâtiment de bureaux et de logements conçu par l'architecte Guillaume GILLET, dont le volume général est cylindrique.

La conque d'orchestre d'une grande salle est un objet complexe, encombrant, difficile à installer et à retirer. Sa forme joue un rôle essentiel sur le plateau dans la salle ; en principe, il faut la construire avec des matériaux dont la réponse acoustique ne colore pas le son et qui empêche un gaspillage d'énergie sonore dans les cages de scène ou dans les dégagements. Pendant longtemps, on a construit ces conques en bois à partir de panneaux épais donc lourds qui exigent des structures imposantes. Des recherches ont abouti à utiliser un matériau de synthèse, dérivé des technologies aéronautiques et aérospatiales, dont le poids est modeste mais dont les caractéristiques acoustiques sont très proches de celles des panneaux de bois épais.

Nous avons utilisé cette technique pour la salle du Nouveau Siècle.

1998
Orchestre National de Lille
3 place Mendès France
59000 Lille

ARCHITECTURAL DESIGN AND ACOUSTICS IMPROVEMENT

ED architects and Odile PERREAU-HAMBURGER were commissioned with Daniel COMMINS acoustics engineer.

Lille concert hall was built by Guillaume GILLET in the centre of a cylindrical housing and office complex.

Historically the orchestra «shell» of concert halls is often built in wood using heavy panels with large structures hard to install or remove.

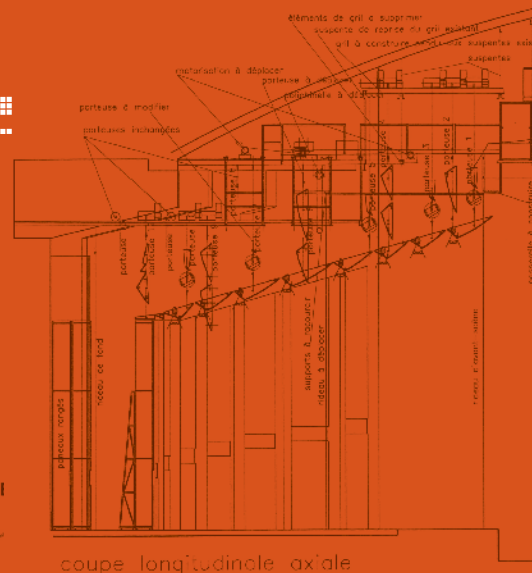
New aeronautic and space techniques have created new synthetic materials which are much lighter than wood with a similar acoustic quality.

This new technique was used for the construction of the new shell. For the «Lille National Orchestra» the harmony between the stage, using this new technique for its new shell, and the public seating area, has been achieved through a simple geometry, a new lighting scheme and the respect of the warm «ambiance» of the auditorium.

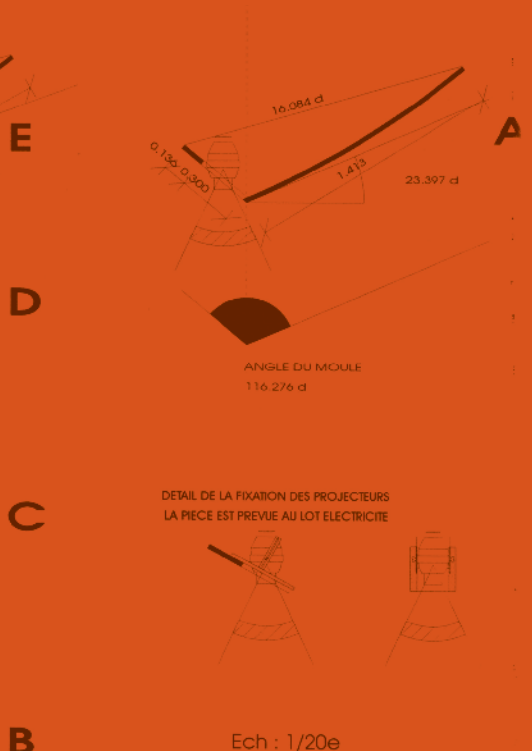
ED Architectes has taken advantage of this particular commission by learning to work directly with high tech industry in order to achieve this particular acoustic goal.

Limited to one mould for economic reasons the design was achieved through different ways of assembling vertical or ceiling elements.

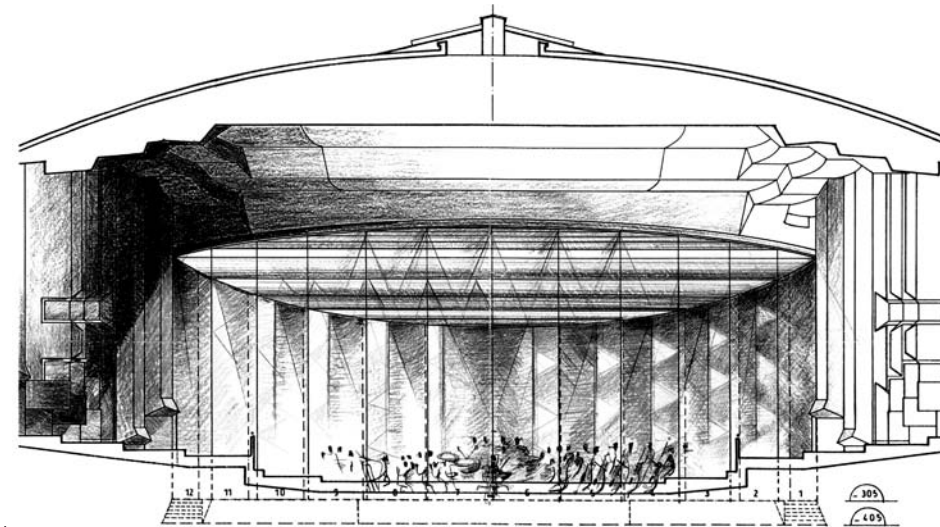
The lightness of the plastic elements allows a quick mounting and dismounting of the shell.



coupe longitudinale axiale



Plan des panneaux et coupe longitudinale
DÉTAIL DES PANNEAUX DE PLAFOND ET ÉCLAIRAGE



Croquis et Salle du Nouveau Siècle



Le Théâtre Mobile

Le désir de la Compagnie du Hasard était de disposer de 400 places dans un théâtre qui serait parfois monté dans des lieux qui ne disposent pas de théâtre, pour une population qui ne fréquente jamais les théâtres. Il s'agissait donc de créer un « Théâtre Mobile » d'où l'idée des camions.

Le principe des coupes a été à la base de la conception. Ce sont les remorques qui viennent fermer l'espace central. Elles sont à la fois les baignoires et les éléments dans lesquels on transporte les sièges, la scène et la tente. L'entrée est également une remorque équipée d'une caisse-régie et d'escaliers permettant de rejoindre les balcons. Pour le montage de la tente, on assemble les fermes à terre et on les monte à l'aide d'un manitou. Pour pouvoir couvrir le volume, nous avons fait réaliser une structure aluminium support de toiles plastiques.

La référence est vraiment traditionnelle puisque les proportions sont celles du théâtre à l'italienne.

1998

Compagnie du hasard
1 bis route Orme
41120 Feings

The Mobile theatre was designed in 1991 for Nicolas Peskine's Company «la Compagnie du Hasard».

His goal was to act in a theatre which would be erected in remote places with a population unfamiliar with theatrical performances.

The solution was a movable theatre on trailers. The position of the four trailers creates a 400-seats classical theatre with boxes and galleries around the auditorium, overlooking the stage.

The front trailer, linked to the decorated «peristyle», is used as the theatre «vestibule», with staircases leading to the upstairs galleries, the ticket office and the technical booth.

The lateral trailers, equipped with comfortable seats, serve as containers for the auditorium and the tent when travelling.

The last trailer, which carries the stage and the settings is parked at the back of the stage and is used by the comedians as changing room.

The aluminium structure is erected by a mechanical lift and covered with a plastic textile roof.

From the inside, the wooden scenery and the Italian-like layout contribute to the warm theatrical atmosphere.

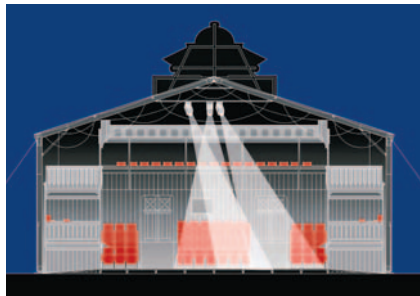


Signalétique

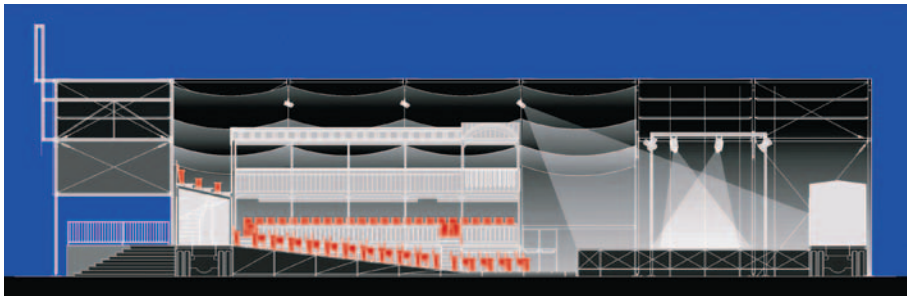


Structure aluminium et toiles plastiques

Vue d'ensemble, frise à l'ancienne d'Antoine Fontaine >



Coupe transversale



Coupe longitudinale



Remorque comme décor



Structure du théâtre

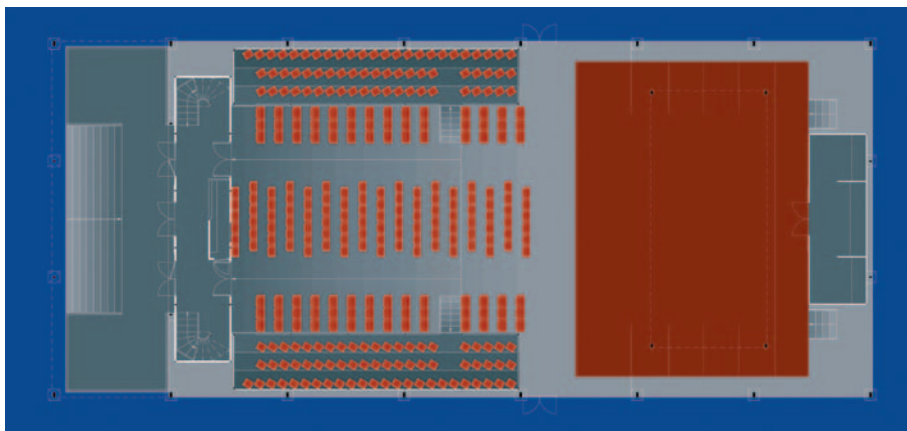
« Nous rêvions d'un chapiteau où l'on joue comme dans un théâtre, avec le noir en plein jour, une vraie scène et des conditions techniques correctes, dans un rapport au public qui ne soit pas nécessairement en rond.

La principale trouvaille de ce théâtre, c'est que la matière qui sert à transporter devient décor. Les remorques sont en chêne et une fois qu'on a monté le théâtre, on n'a pas besoin de faire un deuxième temps de travail qui consisterait à le décorer. Le théâtre lui-même est le décor. La remorque est le décor.

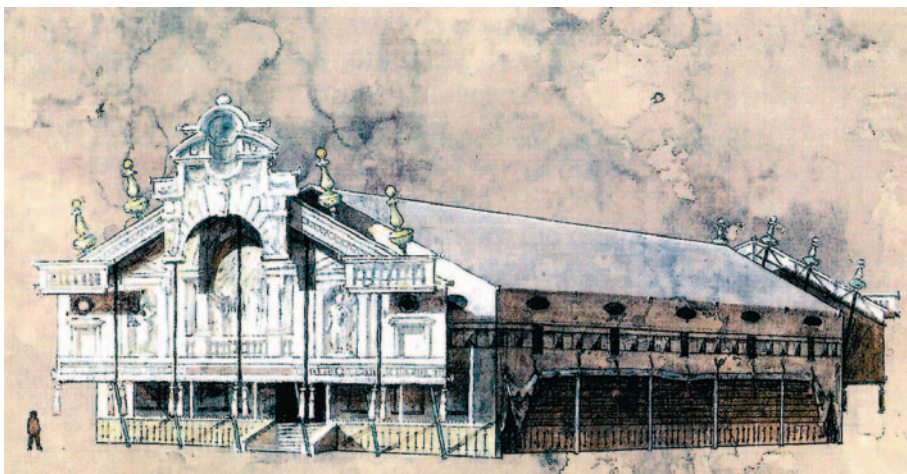
La ridelle du haut se relève et devient la balustrade des paradis et balcons. La ridelle du bas s'abaisse et vient masquer les roues le long des fauteuils latéraux.

En trois jours, avec cinq régisseurs appartenant à la troupe et dix personnes embauchées sur place, on reconstitue un théâtre en ordre de marche, qui est satisfaisant et donne une haute opinion de soi-même au spectateur. C'était cela que nous voulions, que le spectateur se dise « C'est beau le théâtre ! ».

Nicolas Peskine, Compagnie du hasard



Plan



Croquis d'Antoine Fontaine



Théâtre à l'italienne de 400 places

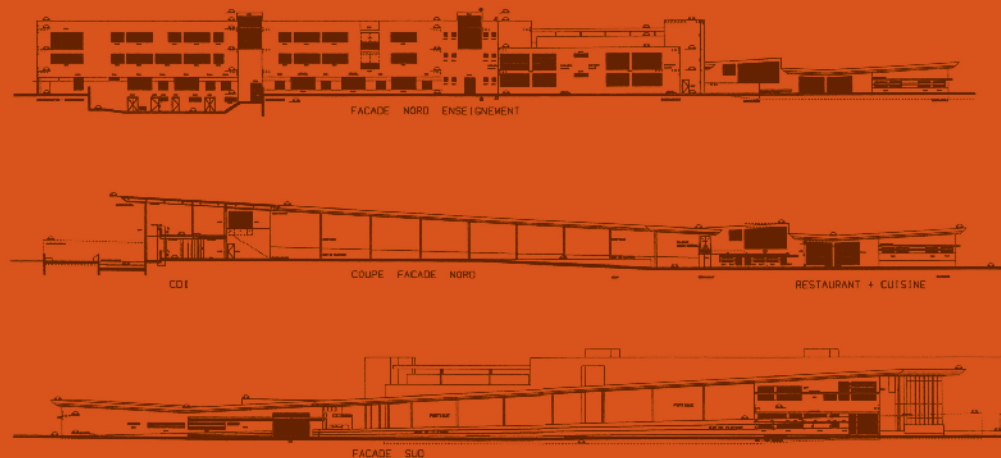
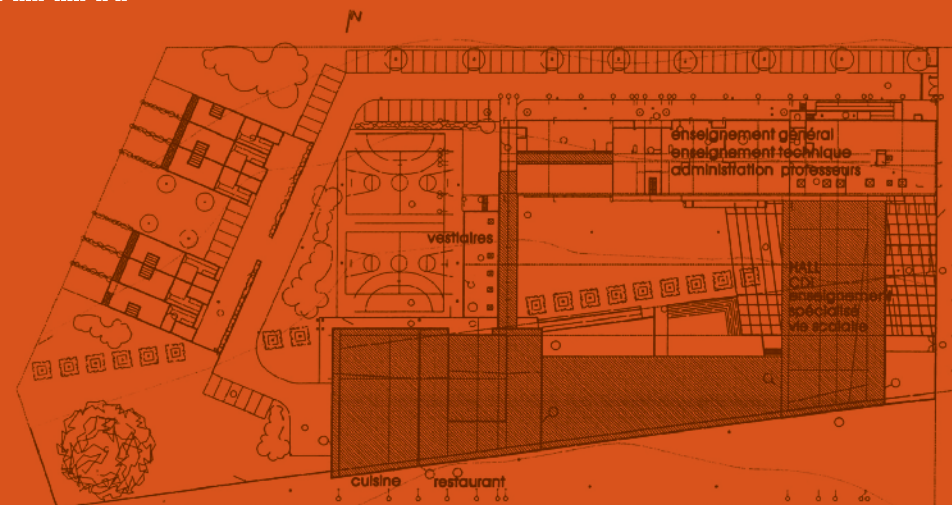
Lycée de Cesson

Le lycée polyvalent de 1 150 élèves a été réalisé selon la procédure conception-construction en 18 mois depuis le concours jusqu'à la livraison. La localisation proposée pour la construction du lycée se trouve dans un environnement marqué par un paysage d'échelle quotidienne et individuelle. Il se situe à la marge d'une urbanisation de type village contemporain, au charme accentué par des plantations, des coloris cohérents et l'absence de clôtures. Mitoyen du collège existant, les plantations de haute tige l'intègre à l'ensemble du paysage.

ED Architects won a «conception-construction» competition for the building of this 1150 pupil high school. 18 months were sufficient for the total process from design to construction achievement.

The building is situated in a suburban single family housing environment, with no fences, just next to the secondary school.

The limited height of the constructions, dominated by the numerous trees, creates a very green village atmosphere.



1994
9 rue du Lycée
77240 Vert Saint-Denis

Plan masse et élévations

Hall d'accueil >





Grande toiture



Terrain de sports



Accès du C.D.I.



Grande toiture

Pour instaurer une nouvelle continuité, le jeu entre minéral et végétal entre les plans successifs est affirmé de façon volontaire par le terrain et le bassin d'orage, les écrans façades minérales et les écrans végétaux, la toiture lie les éléments du paysage. Le caractère formel théâtralisé de la grande toiture marque le paysage. Les transparences volontaires vers le fond de scène, le bâtiment d'enseignement accompagne les plans végétaux. La cour que nous baptisons « Place », de par sa fonction d'Agora, lieu de rencontre et de distribution est agrémentée d'une seconde ligne végétale simple. Les éléments sont mis en scène pour créer la vie du lycée ainsi que les transitions urbaines et paysagères. Ils deviennent cohérents avec leur environnement.



Cour

Un lycée pour travailler :
Entièrement câblé, équipé de 2 antennes paraboliques, l'établissement peut recevoir plusieurs chaînes de télévision étrangères - l'installation d'un laboratoire avec 18 cabines facilite l'enseignement linguistique - un vaste ensemble de 350 m² regroupe le C.D.I. véritable centre multimédia - les laboratoires scientifiques totalement informatisés - la restauration organisée en self-service est assurée dans une grande et belle salle éclairée par la lumière du jour grâce à une verrière et donne sur des espaces verts - 2 salles de foyer et 2 salles de clubs sont à disposition pour la détente ainsi qu'un terrain de sports à proximité.



Parvis d'entrée



Salle de restaurant

Paris 16^{ème} arrondissement

Centre de Rencontres Internationales Restructuration

Le programme de restructuration et de rénovation des espaces de restauration a demandé le réaménagement complet des surfaces du plateau existant : afin, d'une part, de favoriser l'accueil des différents utilisateurs (les élèves du lycée Molière depuis le boulevard de Montmorency ; les jeunes filles et hôtes depuis la rue Blanche) en les distinguant, en préservant leur identité et leur confort ; d'autre part, de dégager un ou plusieurs espaces de réunions autonomes.

Le principe d'organisation de la zone de préparation est au centre de la composition offrant ainsi des accès totalement indépendants et une souplesse d'utilisation.

Le choix de creuser le jardin en modelant de nouveau le terrain a permis de créer une terrasse végétalisée accessible aux jeunes filles pour prendre leur repas à l'extérieur.

Le remplacement d'un mur plein et obscur par une paroi vitrée offre aux salles une lumière abondante, une clarté des lieux ainsi qu'une ouverture sur le jardin et les extérieurs.

1990-1992
10 rue du Docteur Blanche
75016 Paris

The regeneration of the centre was in fact a total reorganisation of the building.

One of the aims was to facilitate the use of the centre by two distinct populations, the nearby students from the Lycee Moliere and the international students with their specific activities and needs, including meeting rooms.

The kitchen and service area are situated in between the restaurants offering independent uses and access.

The garden was partly dug to allow a direct link with the outdoor space where meals can be served.

An existing wall was replaced by a large window in order to bring light and a view onto the garden.

Alcôves conviviales ouvertes sur le jardin



Salle de conférences-spectacles



Accès au C.D.I.



Espace self-service pour les lycéens



Salle de restauration

1000

1992
Centre de Rencontres Internationales
10 rue du Docteur Blanche 75016 Paris
Aménagement salles de réunions conférences, rénovation service de restauration, étude du mobilier/décoration.
/ MINISTÈRE DE L'ÉDUCATION NATIONALE -
SCARIF / 3,20 M€ T.T.C. / 2 450 m² S.U.

Groupe scolaire Sophie Barat
50 rue Grillons 92290 Chatenay Malabry
Restructuration caf  t  ria 400 repas /jour,
C.D.I., salle vid  o
/ GROUPE SCOLAIRE SOPHIE BARAT
/ 1,72 M   T.T.C. / 1 300 M   S.U.

École Polytechnique
Route Saclay 91120 Palaiseau
Restructuration laboratoire informatique
/ ÉCOLE POLYTECHNIQUE / 1,60 M€ T.T.C.
/ 800 m² S.H.O.N.

Collège Pierre et Marie Curie
1 rue Jean Droit 95290 Isle Adam
Restructuration, 900 élèves, enseignement
général, S.E.G.P.A., service restauration
760 repas /jour, logements
/ CONSEIL GENERAL DU VAL D'OISE
/ 3,96 M€ T.T.C. / 11 000 M² S.H.O.N.

Collège Pierre de Coubertin
15 chemin des regains 78460 Chevreuse
Construction, extension demi-pension
1 000 repas /jour, création 2^{de} cour
/ CONSEIL GÉNÉRAL DES YVELINES
/ 2,62 M€ T.T.C. / 1 180 M² S.H.O.N. DONT
310 M² D'EXTENSION

2008
Lycée Saint-Michel des Batignolles
 47 rue Ganneron 75018 Paris
 Extension lycée, création service de
 restauration, construction 5 logements
 / OGECE SAINT-MICHEL DES BATIGNOLLES - LYCÉE -
 SCI GANNERON - LOGEMENTS PRIVÉS / 4 M€ H.T.
 / 1 416 M² S.H.O.N. DONT 1 100 M² LYCÉE

École Centrale d'Électronique - E.C.E.
37 quai de Grenelle 75015 Paris
Aménagement de la cafétéria et divers
/ AG-ECE / 0,73 MG H.T.

École Normale Catholique
5 rue Blomet 75015 Paris
Construction légère sur terrasse existante,
salles motricité et cours
/ SAS ENC. - S.E.E.J.F. / 0,50 M€ H.T.
/ 120 M² S.H.O.N. / PHASE A.P.D.

Groupe Scolaire St Jean de Passy
72 rue Raynouard 75007 Paris
Aménagement salles professeurs et repos,
ravalement façades, rénovation gymnase ,
toiture terrasse
/ GROUPE SCOLAIRE ST JEAN DE PASSY
/ 0,60 M€ H.T. / XXX M² S.H.O.N. / PHASE A.P.D.

Groupe Scolaire Gerson
31 rue de la pompe 75016 Paris
Mise au norme PMR, bâtiment GH
/ GROUPE SCOLAIRE GERSON / 1 M€ H.T.
/ XXX M² S.H.O.N. / PHASE PRO

1971 1976 1978

LES EX-ASSOCIÉS DE ED ARCHITECTES
DE LEUR ENTRÉE À LEUR DÉPART

A horizontal timeline with a dark background and a light-colored wavy line. The timeline marks the years 2004, 2008, 2012, and 2013. Various architectural firms and their roles are listed along the timeline, with vertical lines indicating their active periods.

Year	Architectural Firm / Role
2004	Augusto DA SILVA, architecte
2004	Patrick DEMANCHE, architecte
2004	Philippe DORNIER, architecte
2007	Alexandra ROULLÉ & Oliver UEBERREITER, architectes
2008	Sylvain PIRON, architecte
2008	Isabelle SEIGNEUR-GUERRINI, gestion administration comptabilité
2012	Jean-Pierre ROULLÉ, architecte
2012	Audrey FLEURY-DINÉ, architecte
2013	Alain PESKINE, architecte

Peut être que c'était mieux
avant avec des textes...
Plus clair et moins de place

2atnatiðrshē
n p i s ē b t n ē m ē n n o r i v n ē